

云南省国土空间规划“一张图” 信息系统（公众版）

用户操作手册

云南省自然资源厅

目录

1 快速入门	1
1.1 软件运行环境	1
1.2 系统入口	1
1.3 主页面	2
2 功能介绍	2
2.1 地名地址查询	2
2.2 行政区定位	3
2.3 坐标定位	4
2.4 测距	4
2.5 测面	4
2.6 清除	5
2.7 底图切换	5
3 查询步骤及结果展示	6
3.1 手动绘制查询步骤及结果展示	6
3.2 坐标输入查询步骤及结果展示	8

1 快速入门

1.1 软件运行环境

- (1) Microsoft Windows 7 及以上；
- (2) 浏览器：奇安信、谷歌 Chrome 等。

1.2 系统入口

(1) 通过云南省自然资源厅网站首页进行访问。如下图所示：



图 1 系统入口

(2) 在浏览器地址栏输入网址 <https://ynsyzt.cn>，如下图所示：

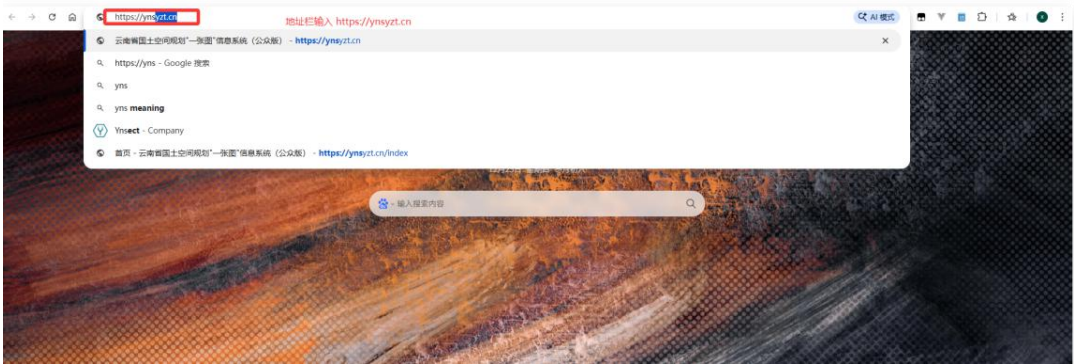


图 2 系统入口

1.3 主页面

进入系统后，主界面主要包括地名地址搜索、查询分析、地图操作工具、地图浏览区域（默认展示全省范围）、底图切换等部分，如下图所示：

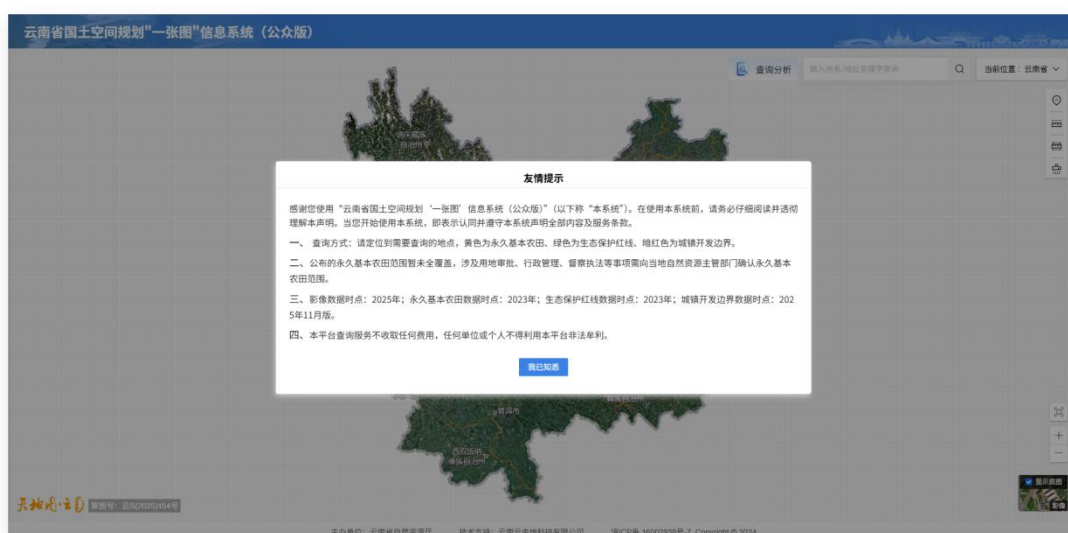


图 3 系统进入前友情提示

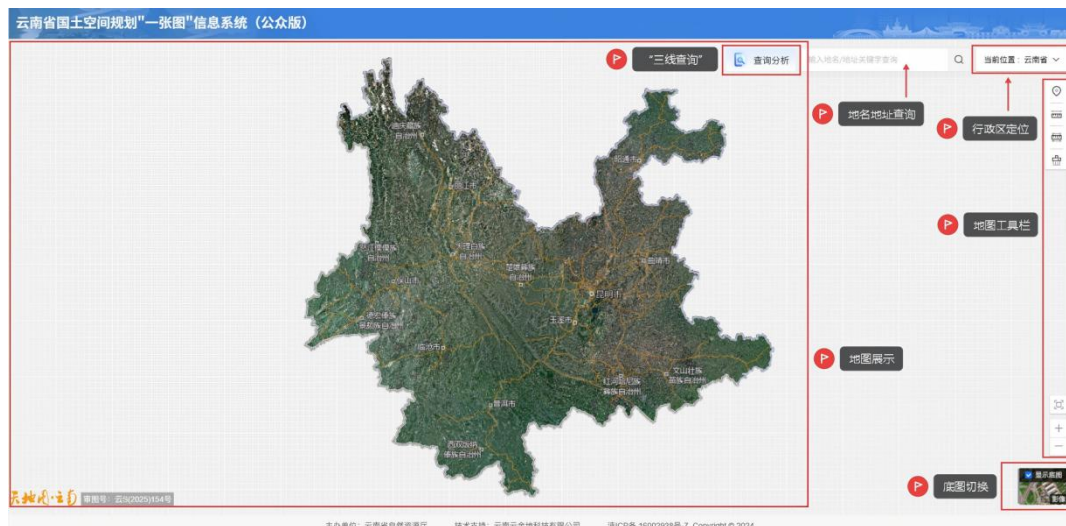


图 4 系统主界面

2 功能介绍

2.1 地名地址查询

在搜索栏中输入地址或者行政村名（支持模糊查询），例如“文笔村”，下方会弹出列表显示含该关键词的所有地

区供选择，点击具体名称即可定位查看。如下图所示：



图 5 地名地址查询

2.2 行政区定位

单击“行政区定位 当前位置：云南省”按钮，默认为云南省，根据需要定位的行政区，单击行政区名称即可定位到行政区所在范围，如下图所示：

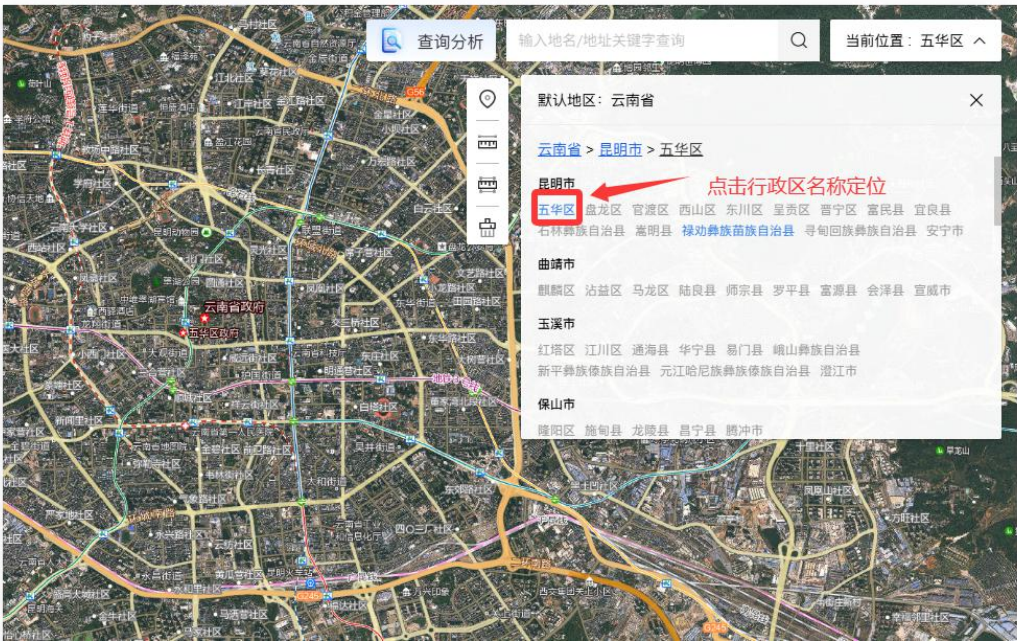


图 6 行政区定位

2.3 坐标定位



单击“坐标定位”按钮：通过输入坐标点，点击“确定”即可定位。如下图所示：



图 7 坐标定位

2.4 测距

单击“测距离”按钮：可以进行距离测量。单击开始，双击结束。如下图所示：

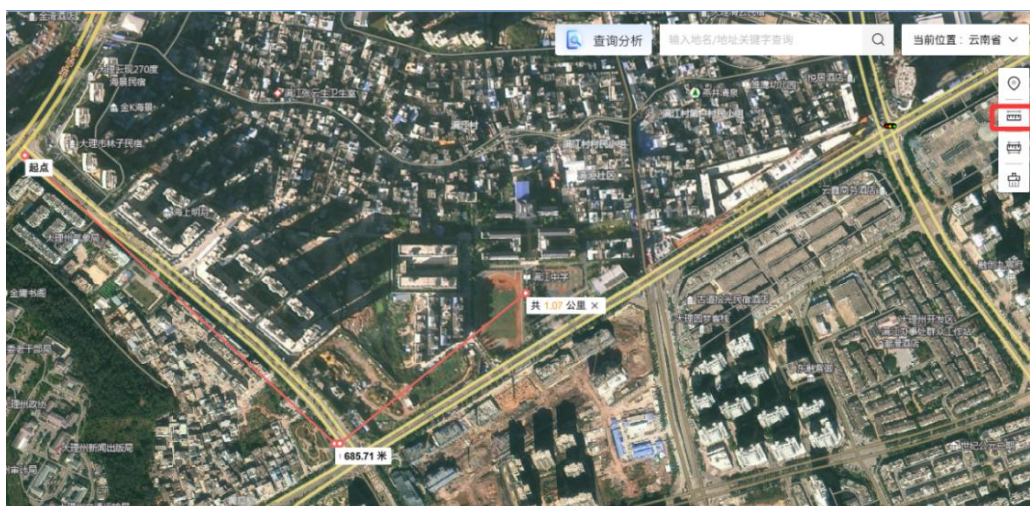



图 8 测距

2.5 测面

单击“测面积”按钮可以进行面积测量。单击开始，

双击结束。如下图所示：

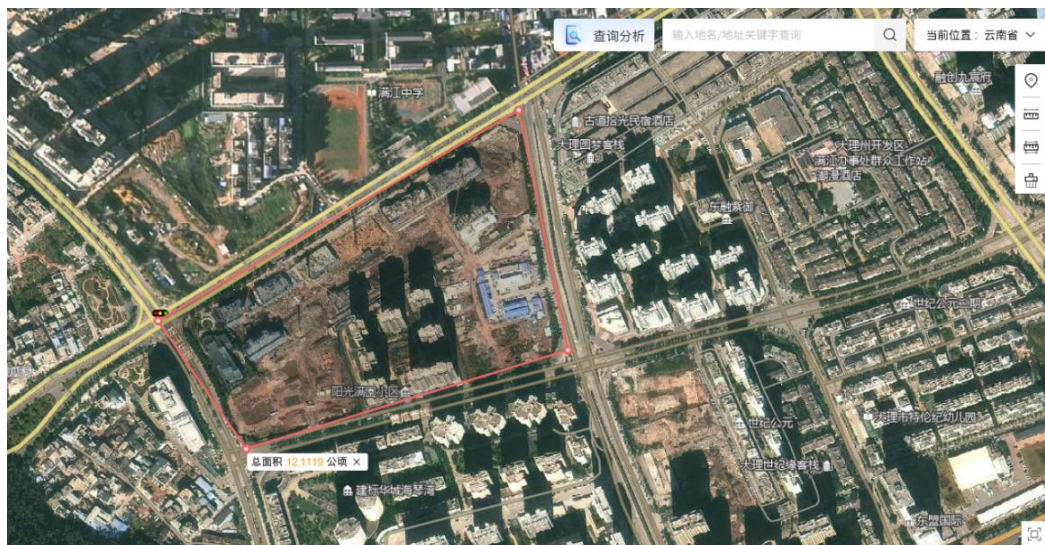


图 9 测面

2.6 清除

单击“清除”按钮：用于重置地图上的操作痕迹（如已绘制的测量区域、标注等）。如下图所示：



图 10 清除

2.7 底图切换

单击“切换底图”按钮：选择影像或电子地图进行底图类型的切换。如下图所示：



图 11 底图切换

3 查询步骤及结果展示

3.1 手动绘制查询步骤及结果展示

(1) 选择 “手动绘制” 模式，根据地图上绘制范围进行查询；

(2) 根据项目的类型选择要绘制的类型“面数据”“线数据”“点数据”；

(3) 根据项目查询需求设置缓冲距离（单位为米，最大支持 100 米）；

(4) 点击“开始绘制”在地图上绘制分析范围；

(5) 点击“开始分析”查看对应分析范围与“三线”占用情况。

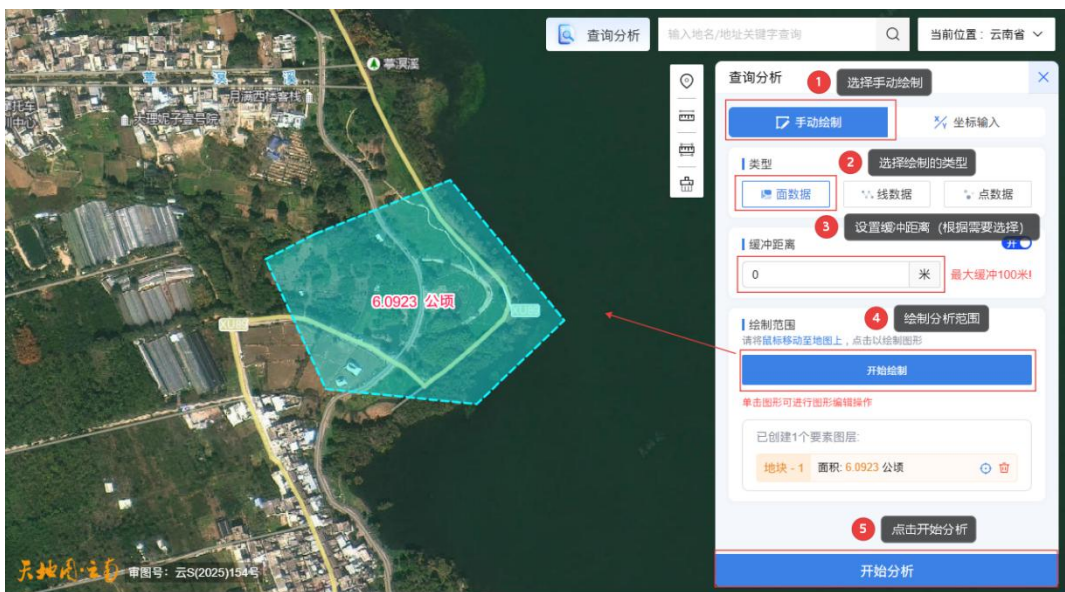


图 12 手动绘制分析

（6）查询结果

左侧地图上显示分析范围与三线的占用情况，可查看分析范围具体哪些部分占用了三线，右表显示分析范围占用三线的面积及“三线”数据时点以及分析结果使用说明，注明“分析结果仅供参考，不作为土地用途许可、建设项目规划许可或其他相关行政审批的直接依据”。



图 13 分析结果

3.2 坐标输入查询步骤及结果展示

(1) 选择 “坐标输入” 模式，根据已有坐标点生成查询范围进行查询；

(2) 选择 “面 / 线 / 点” 不同坐标数据类型；

(3) 根据项目查询需求设置缓冲距离（单位为米，最大支持 100 米）；

(4) 输入项目坐标点，以经纬度坐标为例，格式：“经度 1, 纬度 1, 经度 2, 纬度 2……”；

(5) 点击绘制，系统自动根据坐标点生成查询范围；

(6) 点击 “开始分析”，查看分析范围与“三线”占用情况。

备注：坐标格式说明提供了坐标格式标准数据，用户可复制修改坐标点。



图 14 坐标输入查询

(7) 查询结果

同上手动绘制查询结果。